

PLA DE PREVENCIÓ, DETECCIÓ I
INTERVENCIÓ DAVANT EL
CIBERASSETJAMENT I
L'ASSETJAMENT ENTRE IGUALS.



ESCOLA JOAN MIRÓ

CANOVELLES - JUNY 2026



ÍNDEX

1. Introducció
2. Rol dels centres educatius davant l'assetjament escolar i el ciberassetjament
 - 2.2. L'Escola Joan Miró
 - 2.3. El projecte Erasmus + amb la prevenció del ciberassetjament
 - 2.3.1. Període d'observació: Ermitage International School
 - 2.3.2. Curs de formació: Resolució de conflictes, intel·ligència emocional i prevenció de l'assetjament
 - 2.3.3. Mobilitat amb alumnes: Istituto Comprensivo Gottolengo
3. Rols relacionats amb l'assetjament i el ciberassetjament
 - 3.1. Els tres rols relacionats amb l'assetjament
 - 3.1.1. El rol de la persona que exerceix la violència
 - 3.1.2. El rol de la persona que pateix l'assetjament
 - 3.1.3. El rol de les persones espectadores
 - 3.2. Nivells d'implicació segons el model d'Olweus
 - 3.3. Una mirada educativa i comunitària sobre els rols
4. Fases de l'abordatge de l'assetjament i el ciberassetjament
 - 4.1. Fase de prevenció
 - 4.2. Fase de detecció
 - 4.3. Fase d'intervenció
 - 4.4. Un abordatge global, continuat i compartit
5. Mesures del centre per a la prevenció, detecció i intervenció davant l'assetjament i el ciberassetjament
 - 5.1. Mesures preventives a l'aula i al centre
 - 5.2. Mesures de detecció i observació
 - 5.3. Protocol intern d'actuació davant una sospita
 - 5.4. Mesures d'intervenció davant un cas confirmat



- 5.5. Acompanyament a les famílies i corresponsabilitat educativa
- 5.6. Coordinació amb serveis i recursos externs
- 5.7. Seguiment i revisió de les actuacions
- 6. Actuacions i propostes concretes de centre
 - 6.1. Actuacions de prevenció a l'aula i al centre
 - 6.2. Tutories i dinàmiques d'aula per a la convivència i el benestar
 - 6.3. Treball específic sobre el ciberassetjament, les pantalles i l'ús segur de la tecnologia
 - 6.4. Observació dels espais de convivència i direcció de malestar
 - 6.5. Acompanyament emocional i recursos de regulació
 - 6.6. La COCOBE com a comissió de referència en convivència i benestar
 - 6.7. Formació del professorat i cultura de millora contínua
 - 6.8. Compromís de centre
- 7. Seguiment i avaluació del pla
 - 7.1. Indicadors d'avaluació
 - 7.2. Instruments de seguiment
 - 7.3. Revisió anual per part de la COCOBE
 - 7.4. Propostes de millora



1. INTRODUCCIÓ

En els darrers anys, l'increment de l'ús de les tecnologies digitals i de les xarxes socials per part d'infants i adolescents ha generat nous reptes en l'àmbit educatiu i familiar. L'accés constant a continguts digitals, sovint sense una supervisió o acompanyament adequats, pot exposar l'alumnat a situacions de risc, entre les quals es troben l'assetjament escolar i el ciberassetjament.

La sobreexposició a la informació, així com la difusió de continguts no contrastats o generats mitjançant eines d'intel·ligència artificial, pot contribuir a la desinformació i a la construcció de percepcions distorsionades de la realitat. En aquest context, es fa necessari establir protocols clars de prevenció, detecció i intervenció que garanteixin la protecció i el benestar de l'alumnat.

Tots aquests aspectes, entre d'altres, van plegats amb els creixents casos d'assetjament i ciberassetjament dins i fora dels centres educatius.

La [Llei orgànica 8/2021](#), del 4 de juny, de protecció integral a la infància i a l'adolescència davant la violència (LOPVI), indica que els centres educatius han de ser entorns protectors i estableix a l'article 34 que les administracions educatives han de regular els protocols d'actuació davant la violència, maltractament o vulnerabilitat. A l'article 35 estableix l'obligatorietat a tots els centres educatius, de comptar amb, almenys, una persona coordinadora pel benestar i la protecció de l'alumnat.

El Departament d'Educació i Formació Professional ([Gencat](#)) fa una definició molt acurada sobre què és l'assetjament escolar i el defineix de la següent manera: *L'assetjament escolar és un fenomen social que es dona en un grup classe i que implica un tipus de maltractament sostingut en el temps, que es caracteritza per una persecució física, verbal i/o social, sempre psicològica, que s'origina en entorns educatius on un o més infants o joves exerceixen abús de poder sobre d'altres. Si l'assetjament es porta a terme mitjançant l'ús d'eines tecnològiques, pren el nom de ciberassetjament.*

El curs passat (2024-2025) la *Fundación Mutua Madrileña* i la *Fundación ANAR*, va fer enquestes a 8.781 estudiants i 355 docents d'arreu del territori espanyol i va afirmar que el 12,3% reconeixia que ell, ella o algun company patia assetjament escolar i/o ciberassetjament. Per altra banda, el 6,5% coneixia casos d'assetjament presencial, el 2,2% coneixia casos de ciberassetjament exclusivament digital, i per últim el 3,6% coneixia casos que combinaven ambdues formes.



Amb referència específica a Catalunya, no hi ha dades concretes, però el que sí que s'afirma segons *Save the Children*, és que dades prèvies a l'any 2025, indiquen que aproximadament el 6,3% dels alumnes han estat víctimes de ciberassetjament escolar amb freqüència.

Per altra banda, cal remarcar que aquestes dades no són el nombre total de denúncies o casos detectats oficialment, sinó la prevalença percebuda per l'alumnat, és a dir que n'hi ha molts més. A més, segons diaris com *20 minutos*, *El 9 Nou*, entre d'altres, destaquen que la majoria de casos de ciberassetjament no es denuncien.

Davant d'aquesta realitat, els centres educatius no poden adoptar una posició passiva, sinó que han d'assumir un lideratge clar en la construcció d'entorns segurs i protectors. La prevenció, la detecció i la intervenció davant qualsevol forma de violència entre iguals formen part de la seva responsabilitat educativa i legal.



2. ROL DELS CENTRES EDUCATIUS DAVANT L'ASSETJAMENT ESCOLAR I EL CIBERASSETJAMENT

Tenint en compte tots aquests aspectes, es fa imprescindible que els centres educatius de primària assumeixin un paper actiu en la prevenció, detecció i intervenció davant qualsevol manifestació d'assetjament escolar o ciberassetjament. En aquestes edats, l'acompanyament educatiu és clau per afavorir relacions basades en el respecte, l'empatia i la resolució pacífica dels conflictes.

La prevenció no es limita a actuar quan apareix un cas, sinó que implica una tasca continuada de treball tutorial, educació emocional, desenvolupament del pensament crític i aprenentatge d'un ús responsable i segur de les tecnologies digitals. És fonamental dotar l'alumnat d'eines per identificar situacions de risc, demanar ajuda i actuar com a observadors actius davant conductes inadequades.

Aquest protocol ha d'establir criteris clars d'actuació, definir els rols i responsabilitats dels diferents membres de la comunitat educativa i garantir una resposta coordinada, àgil i respectuosa amb totes les parts implicades. L'objectiu prioritari és protegir l'alumnat, intervenir amb una mirada educativa i restaurativa, i preservar un clima de convivència positiu dins del centre.

Igualment, es promou la col·laboració estreta amb les famílies, entenent que la prevenció de l'assetjament és una responsabilitat compartida entre escola i entorn familiar. Només des d'aquesta acció conjunta es poden crear entorns realment segurs, inclusivament i protectors per a tots els infants.

2.1. L'ESCOLA JOAN MIRÓ

L'escola Joan Miró és un centre d'educació infantil i primària situat a Canovelles, un municipi amb una realitat social, econòmica i cultural diversa, marcada en els darrers anys per l'impacte de la crisi econòmica, la precarietat laboral i els processos migratoris. Aquest context incideix directament en la composició de la nostra comunitat educativa i en les necessitats de l'alumnat que acollim. En aquest sentit, l'escola està catalogada com a **centre d'alta complexitat**, atesa la concentració significativa d'alumnat en situació de vulnerabilitat socioeconòmica, la presència elevada d'alumnat nouvingut que requereix suport en l'àmbit lingüístic i d'acollida, així com un percentatge rellevant d'alumnes amb necessitats específiques de suport educatiu.



Aquesta realitat ens interpel·la com a comunitat educativa i ens exigeix una resposta pedagògica inclusiva, flexible i personalitzada, així com una coordinació estreta amb les famílies, els serveis municipals i la xarxa educativa de l'entorn.

Entenem que conèixer i interpretar el context no és només descriure una realitat concreta, sinó assumir el compromís d'actuar-hi per garantir l'equitat, la cohesió social i la igualtat d'oportunitats, oferint a tots els infants les condicions necessàries per aprendre, créixer i desenvolupar-se plenament.

2.3. EL PROJECTE ERASMUS+ AMB LA PREVENCIÓ DEL CIBERASSETJAMENT

L'escola participa en el projecte **Erasmus+** des de l'any 2021 i, arran de la valoració positiva de la tasca desenvolupada, l'any 2023 va obtenir l'acreditació **KA121**, vigent fins a l'any 2027. Aquesta acreditació consolida la projecció europea del centre i reforça el **compromís de l'escola amb la innovació educativa, la formació contínua del professorat i la millora de la qualitat de l'ensenyament.**

Dins d'aquest marc, un dels objectius prioritaris del projecte és **promoure un ús responsable, crític i segur de les eines digitals**, tant per afavorir l'autoaprenentatge de l'alumnat com per desenvolupar competències digitals, socials i emocionals que contribueixin a la **prevenció del ciberassetjament**. En una societat cada vegada més digitalitzada, esdevé essencial acompanyar els infants en l'aprenentatge d'un ús conscient de la tecnologia, ajudant-los a identificar riscos, a actuar amb respecte en els entorns virtuals i a desenvolupar estratègies de protecció, convivència i benestar digital.

Per avançar en aquest objectiu, el centre impulsa diferents **mobilitats formatives i d'intercanvi** adreçades al professorat, amb la finalitat de conèixer experiències educatives d'altres països, compartir bones pràctiques i incorporar noves eines i enfocaments pedagògics relacionats amb la competència digital i la convivència en línia. Aquests aprenentatges es traslladen posteriorment a la pràctica educativa del centre, amb la **voluntat d'enriquir les actuacions de prevenció, sensibilització i acompanyament de l'alumnat davant les situacions de ciberassetjament i altres riscos vinculats a l'entorn digital.**

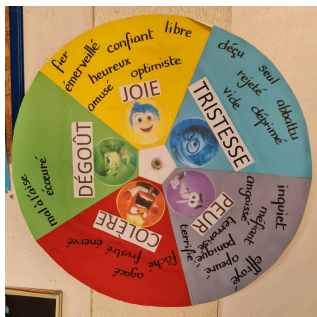


2.3.1. PERÍODE D'OBSERVACIÓ: ERMITAGE INTERNATIONAL SCHOOL

La primera mobilitat relacionada amb aquest tema es realitza durant el mes de maig de 2025, on es fa un període d'observació al centre educatiu *Ermitage International School*, a Maisons Laffitte (França). Dos mestres de l'escola participen en diferents activitats per observar bones pràctiques de com treballar la prevenció de l'assetjament i el ciberassetjament.



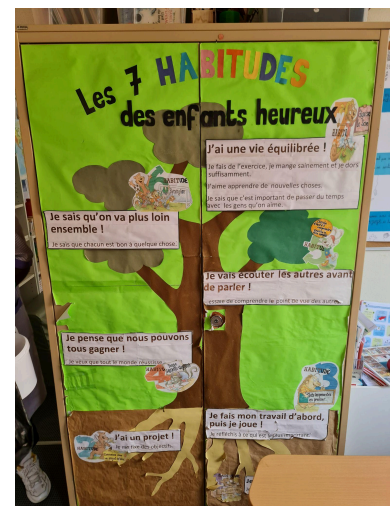
El centre educatiu evidencia un acompanyament rigorós, efectiu i eficaç, atès que tant el correu electrònic com el lloc web institucional es troben sota la supervisió de l'equip directiu. En cas que es produeixi alguna incidència o conflicte relacionat amb l'enviament de missatges inadequats entre l'alumnat o amb pràctiques digitals inapropiades, la direcció té la capacitat d'accedir a les plataformes corresponents per revisar-ne la gestió i adoptar les mesures pertinents.



Així mateix, es promou un seguiment acurat de l'alumnat, amb especial atenció a la validació i l'acompanyament de les emocions, tot abordant les situacions problemàtiques des de l'arrel per prevenir-ne la reiteració. Quan aquestes situacions poden transcendir l'àmbit estrictament educatiu, tant en l'entorn físic com en el digital, el centre impulsa actuacions preventives mitjançant activitats de sensibilització i conscienciació.

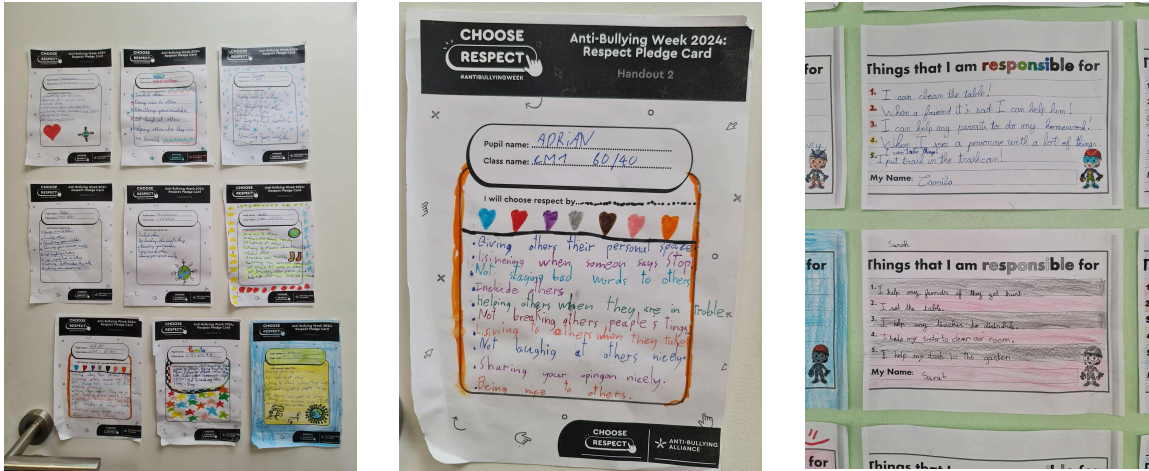
Des de l'equip de mestres d'educació especial del centre, el qual exerceix principalment un rol d'assessorament i suport psicopedagògic, es va explicar el funcionament de la plataforma **Lumii**, un recurs digital que el centre utilitza amb l'alumnat de l'últim curs d'educació primària (10-11 anys), atès que són els únics estudiants d'aquesta etapa que disposen d'accés a ordinadors dins el centre.

Lumii funciona com una eina basada en la intel·ligència artificial que, mitjançant un codi QR personalitzat, permet que cada infant pugui expressar com se sent i iniciar una conversa en un entorn segur i confidencial. La plataforma està supervisada pel director del centre i pel mestre d'Educació Especial, garantint així un ús adequat i un seguiment responsable.





En aquells casos en què un alumne manifesta un malestar significatiu o una situació preocupant, el sistema genera un avís automàtic. Aquest mecanisme permet que el professorat pugui intervenir de manera ràpida i oferir el suport necessari, afavorint així el benestar emocional de l'alumnat.



Arran d'aquesta mobilitat, el centre ha adoptat una actitud més rigorosa pel que fa a l'ús de les noves tecnologies. S'ha establert un control més exhaustiu del domini digital de l'escola, especialment en relació amb l'ús del correu electrònic corporatiu i de la plataforma Classroom, amb l'objectiu de garantir una utilització adequada, segura i coherent amb el projecte educatiu del centre.

Paral·lelament, s'han impulsat diverses iniciatives orientades a la millora del benestar emocional i la convivència, que han tingut una incidència especialment positiva en l'alumnat amb dificultats en la regulació de la conducta. Entre aquestes mesures destaca la incorporació d'un "mesurador d'emocions" a l'aula, que permet als alumnes identificar i expressar el seu estat emocional. Aquest recurs facilita que, quan es troben en un nivell elevat de "ràbia" o "angoixa", es pugui intervenir de manera preventiva i adequada. Aquesta eina resulta especialment útil per a aquell alumnat que té dificultats per verbalitzar el que li succeeix, ja que l'ús d'imatges i referents visuals els permet comunicar-se amb més facilitat.

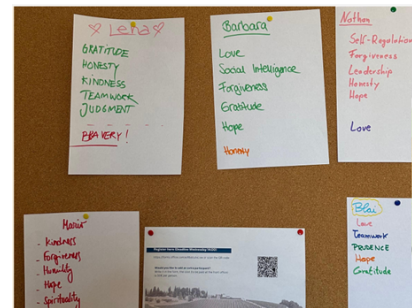
A més, s'han promogut espais i activitats de reflexió col·lectiva orientades a millorar la cohesió de grup, fomentar el sentiment de pertinença i potenciar actituds inclusives. Mitjançant dinàmiques com el "cercle de tripulació", així com activitats basades en la visualització de curtmetratges, l'explicació i anàlisi de contes i altres recursos pedagògics, s'ha afavorit una millor comprensió de les emocions pròpies i alienes. Aquestes propostes han permès acompanyar l'alumnat de manera més ajustada a les seves necessitats, oferint tant espais individuals com moments de treball en gran grup, i facilitant una valoració més acurada del seu estat emocional i social.



2.3.2. CURS DE FORMACIÓ: RESOLUCIÓ DE CONFLICTES, INTEL·LIGÈNCIA EMOCIONAL I PREVENCIÓ DE L'ASSATJAMENT.

A l'octubre de 2025 es fa una mobilitat a Florència (Itàlia) on dos mestres fan un curs de formació sobre *resolució de conflictes*, *intel·ligència emocional* i *prevenció de l'assetjament*. Aquesta experiència formativa ha suposat una oportunitat per conèixer altres realitats educatives europees, compartir pràctiques amb centres d'altres països i reflexionar sobre les pròpies actuacions en relació amb la convivència escolar. El treball col·laboratiu i el debat amb docents de contextos diversos han enriquit la mirada del centre i han contribuït a reforçar el compromís amb una educació inclusiva i orientada al benestar de l'alumnat.

Durant la formació s'han treballat estratègies i eines concretes per a la prevenció i gestió del ciberassetjament i l'assetjament escolar, que s'han incorporat al nostre pla de prevenció. Destaquen especialment les aportacions del **model PERMA de benestar** (psicologia positiva), que promou el desenvolupament d'emocions positives, el compromís, les relacions saludables, el sentit i l'assoliment personal. Aquest model s'ha integrat com a marc de referència per fomentar un clima d'aula positiu, alhora que també amb el claustre, i prevenir situacions de conflicte.



Model PERMA

Així mateix, s'han incorporat els principis dels quatre pilars de la intel·ligència emocional: autoconsciència, autoregulació, empatia i habilitats socials, com a eix transversal del treball educatiu. Aquests pilars es concreten en activitats d'aula com la identificació i expressió d'emocions, l'escolta activa, el treball amb el mapa de l'empatia i la resolució dialogada de conflictes.

La formació també ha facilitat la introducció de metodologies i recursos pràctics, com el model de **comunicació no violenta (NVC)**, el treball de les necessitats a partir del model de resolució de conflictes "Onion", o **estratègies específiques de prevenció del bullying com les 6 Rs**: rols, reconeixement, resposta (actuació ràpida), informe (*report*), rebuig i substitució (*replace*). Aquestes eines s'han adaptat al context del centre i s'han començat a aplicar de manera progressiva.

Finalment, s'ha posat èmfasi en la importància del benestar emocional com a element clau en la prevenció de conflictes, incorporant pràctiques de mindfulness i dinàmiques de cohesió de grup que afavoreixen un entorn segur i respectuós.



En conjunt, aquesta mobilitat Erasmus+ ha tingut un impacte directe en la millora del pla de prevenció del centre, afavorint una intervenció més sistemàtica, conscient i basada en evidències per prevenir i abordar situacions de ciberassetjament i assetjament escolar.

2.3.3. MOBILITAT AMB ALUMNES: INSTITUTO COMPRENSIVO GOTTOLENGO

Durant el mes de febrer de 2026, es va dur a terme una mobilitat Erasmus+ amb la participació de 18 alumnes a Gottolengo (Itàlia), amb l'objectiu de conèixer i analitzar bones pràctiques sobre la prevenció de l'assetjament escolar i el ciberassetjament. Aquesta experiència es va centrar especialment en l'ús conscient, crític i responsable de les eines digitals com a element clau per afavorir l'aprenentatge autònom i la convivència positiva.



A l'escola d'acollida, l'alumnat va participar en diverses activitats estructurades, com ara tallers guiats, dinàmiques de treball col·laboratiu i tasques d'exploració amb suport digital. Aquestes activitats estaven orientades, d'una banda, a identificar el nivell de coneixement previ dels estudiants sobre l'assetjament i el ciberassetjament, així com les situacions viscudes o observades, i, de l'altra, a promoure la reflexió crítica sobre l'ús de les tecnologies digitals.

Un dels aspectes més rellevants observats va ser l'enfocament sistemàtic i continuat que el centre italià aplica en la prevenció d'aquestes problemàtiques. El treball s'inicia des dels primers cursos (equivalent a 6è de primària) i es manté al llarg de tota l'escolaritat, adaptant-se a les necessitats evolutives de l'alumnat. Aquest plantejament inclou activitats de diagnòsi, espais de reflexió guiada, anàlisi de casos reals i el desenvolupament d'estratègies concretes per a la prevenció i la intervenció.

Paral·lelament, es va posar un èmfasi especial en la competència digital de l'alumnat, treballant aspectes com la cerca i gestió de la informació, la comunicació en entorns virtuals i l'ús responsable de les plataformes digitals. Mitjançant el treball cooperatiu amb alumnes d'altres contextos culturals, es van fomentar també habilitats com el respecte, l'empatia i la consciència dels riscos associats a l'entorn digital.



Com a resultat d'aquesta mobilitat, l'alumnat ha desenvolupat una major capacitat per utilitzar les eines digitals de manera autònoma i crítica, així com una major sensibilització envers els riscos del ciberassetjament i les seves conseqüències. A més, han adquirit estratègies per identificar, prevenir i actuar davant de situacions de risc, tot promovent una ciutadania digital responsable i positiva.

A nivell de centre, els aprenentatges derivats d'aquesta experiència es concretaran en la incorporació d'un enfocament més sistemàtic i continuat en el pla de prevenció de l'assetjament i el ciberassetjament. Es preveu implementar activitats de diagnòstic inicial, tallers de sensibilització, treball de casos pràctics i espais de reflexió al llarg de totes les etapes educatives. Igualment, es reforçarà el treball de la competència digital crítica i la convivència en entorns virtuals, amb l'objectiu de garantir un ús segur, respectuós i conscient de la tecnologia per part de tot l'alumnat.

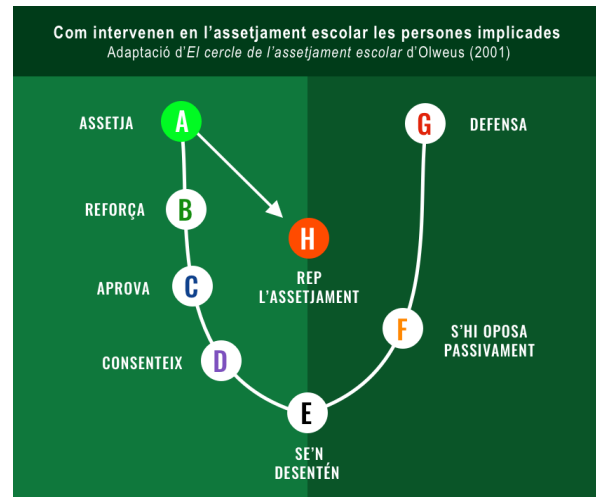
3. ROLS RELACIONATS AMB L'ASSATJAMENT I EL CIBERASSETJAMENT

Les situacions d'assetjament i ciberassetjament no es poden entendre únicament des d'una relació entre qui agredeix i qui pateix, sinó que constitueixen **fenòmens de grup** en què intervenen diferents persones amb diversos nivells d'implicació. Per aquest motiu, és important abordar aquestes situacions des de la idea de **rol** i no pas des d'etiquetes rígides i permanents. Així, no parlem d'infants o adolescents que "són" agressors o víctimes, sinó d'infants o adolescents que **actuen en un rol determinat dins d'una situació concreta**. Aquest enfocament permet evitar l'estigmatització, entendre la complexitat de les dinàmiques relacionals i, sobretot, obrir la porta a la transformació educativa de les conductes.

Parlar en termes de rol ens ajuda a entendre que les persones poden canviar, que els comportaments no defineixen de manera immutable la identitat de l'alumnat i que, per tant, la intervenció educativa ha d'anar orientada no només a aturar la situació, sinó també a acompanyar, reparar i educar. A més, diferents estudis mostren que en moltes ocasions els rols no són completament estàtics i que una mateixa persona pot haver ocupat posicions diferents en moments diversos. Aquesta mirada és especialment rellevant en el cas del ciberassetjament, on la rapidesa de difusió, l'anonimat, la desinhibició i l'efecte multiplicador de les xarxes poden intensificar el dany i ampliar el nombre de persones implicades.



En aquest sentit, l'assetjament escolar i el ciberassetjament s'han d'analitzar des d'una perspectiva sistèmica i comunitària, tenint en compte tant la persona que exerceix la violència com la que la pateix, així com el paper del grup d'iguals i de totes les persones que, de manera activa o passiva, poden contribuir a mantenir, reforçar, tolerar o aturar la situació.



3.1. ELS TRES ROLS RELACIONATS AMB L'ASSATJAMENT

3.1.1. EL ROL DE LA PERSONA QUE EXERCEIX LA VIOLÈNCIA

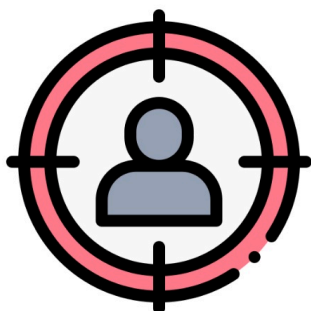


La persona que exerceix un rol d'assetjament o ciberassetjament duu a terme accions de violència, intimidació, humiliació, exclusió o control cap a un altre infant o adolescent en una situació d'abús de poder sostinguda en el temps. Aquestes conductes poden adoptar formes molt diverses: agressions verbals, físiques, relacionals o digitals; difusió de rumors; amenaces; suplantacions d'identitat; difusió d'imatges o continguts sense consentiment; insults o comentaris denigrants a través de xarxes, xats o altres entorns virtuals.

És important entendre que aquestes conductes no es poden justificar en cap cas, però tampoc no s'han d'abordar únicament des d'una mirada punitiva o simplificadora. Sovint, darrere d'aquest rol hi poden haver necessitats emocionals, dificultats de regulació, baixa tolerància a la frustració, experiències prèvies de violència, necessitat de reconeixement o de pertinença al grup, o altres factors personals i contextuals que cal identificar per poder intervenir de manera educativa i eficaç. Això no implica restar gravetat als fets ni eximir de responsabilitat la conducta, sinó comprendre que, per prevenir-ne la repetició i afavorir un canvi real, cal acompanyar l'alumne o alumna en la revisió del seu comportament, en l'assumpció de responsabilitats i en l'aprenentatge de formes de relació més respectuoses i saludables.



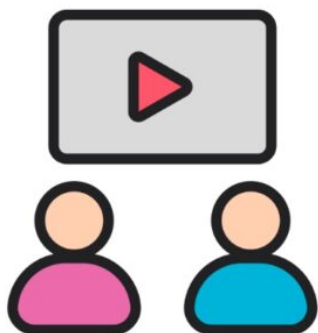
3.1.2. EL ROL DE LA PERSONA QUE PATEIX L'ASSETJAMENT



La persona que pateix assetjament o ciberassetjament es troba en una situació de desigualtat i vulnerabilitat, ja que rep de manera reiterada accions de violència o maltractament per part d'un igual o d'un grup d'iguals. Aquest patiment pot tenir un impacte molt significatiu en el seu benestar emocional, social i acadèmic, i manifestar-se a través de sentiments de por, angoixa, inseguretat, tristesa, vergonya, aïllament o indefensió. En alguns casos, també pot afectar l'autoestima, la vinculació amb el grup, la motivació escolar o fins i tot la salut física i mental.

Cal evitar qualsevol mirada que responsabilitzi o qüestioni la persona que està patint la situació. No hi ha cap tret personal, cap manera de ser, cap origen cultural ni cap circumstància que justifiqui una situació d'assetjament. Tot i que hi pot haver infants més exposats a situacions de vulnerabilitat, qualsevol alumne o alumna pot arribar a patir assetjament o ciberassetjament. Per això, la intervenció educativa ha de posar el focus en la protecció, l'acompanyament emocional, la reparació del dany i la restitució del benestar, dotant la persona afectada d'espais segurs, escolta activa i eines per afrontar la situació amb suport dels adults i del grup.

3.1.3. EL ROL DE LES PERSONES ESPECTADORES



El grup d'iguals té un paper central en qualsevol situació d'assetjament o ciberassetjament. Les persones espectadores no són agents neutres, ja que la seva actitud pot contribuir tant al manteniment de la violència com a la seva aturada. Observar una situació de maltractament sense intervenir, riure-la, compartir-ne continguts, mirar cap a una altra banda o restar en silenci també forma part de la dinàmica del fenomen i pot reforçar la sensació d'impunitat de qui exerceix la violència i d'aïllament de qui la pateix.

Les raons per les quals una persona espectadora no actua poden ser diverses: por a convertir-se en el proper objectiu, manca d'habilitats per intervenir, desconeixement de com demanar ajuda, pressió del grup o normalització de determinades conductes. Per aquest motiu, una de les línies clau de prevenció i intervenció del centre ha de ser treballar amb l'alumnat la corresponsabilitat, l'empatia, l'assertivitat i la capacitat de posicionar-se



activament davant del patiment dels altres. Transformar els espectadors passius en agents de suport, protecció i alerta és una de les eines més potents per prevenir i frenar les situacions d'assetjament.

3.2. NIVELLS D'IMPLICACIÓ SEGONS EL MODEL D'OLWEUS

El psicòleg Dan Olweus, referent internacional en l'estudi de l'assetjament escolar, descriu diferents nivells d'implicació dins d'aquestes situacions, fet que permet entendre amb més precisió la complexitat del fenomen i la diversitat de posicionaments que pot adoptar el grup. D'una banda, hi ha **la persona o persones que inicien i exerceixen directament la violència**, que poden planificar les agressions, executar-les o promoure que altres les duguin a terme. En un segon nivell hi trobem **les persones que reforcen activament l'assetjament**, participant-hi o animant-lo, i també **les que l'aproven o el consenten**, encara que no hi intervinguin directament, mitjançant actituds de suport, difusió, validació o simple complaença.

En un altre nivell se situen **les persones que se'n desentenen o es mantenen com a espectadores passives**, que observen el que passa però prefereixen no implicar-s'hi. Finalment, també hi ha **les persones que s'hi oposen passivament**, que identifiquen la injustícia però no actuen, i **les que defensen activament qui pateix la violència**, intervenint, donant suport, avisant una persona adulta o posicionant-se clarament en contra de la situació. Aquest model posa de manifest que l'assetjament no és un fet individual ni aïllat, sinó una realitat sostinguda per una estructura de relacions, silencis, complicitats i resistències dins del grup.

3.3. UNA MIRADA EDUCATIVA I COMUNITÀRIA SOBRE ELS ROLS

Entendre els rols implicats en l'assetjament i el ciberassetjament és imprescindible per poder fer una intervenció ajustada, restaurativa i transformadora. Des del centre, aquesta mirada comporta assumir que qualsevol actuació davant d'una situació de violència entre iguals ha d'anar més enllà de la sanció puntual i ha de contemplar el treball amb tots els agents implicats: la persona que pateix, la persona que exerceix la violència, el grup classe, les famílies i l'equip educatiu. La finalitat última no és només interrompre la conducta agressiva, sinó construir un entorn segur, inclusiu i protector, en què l'alumnat aprengui a relacionar-se des del respecte, la responsabilitat i la cura mútua.

Per aquest motiu, la prevenció de l'assetjament i del ciberassetjament s'ha de fonamentar en una cultura de centre que promogui el benestar emocional, la convivència positiva, l'educació digital crítica i segura, la participació activa de l'alumnat i la implicació de tota la

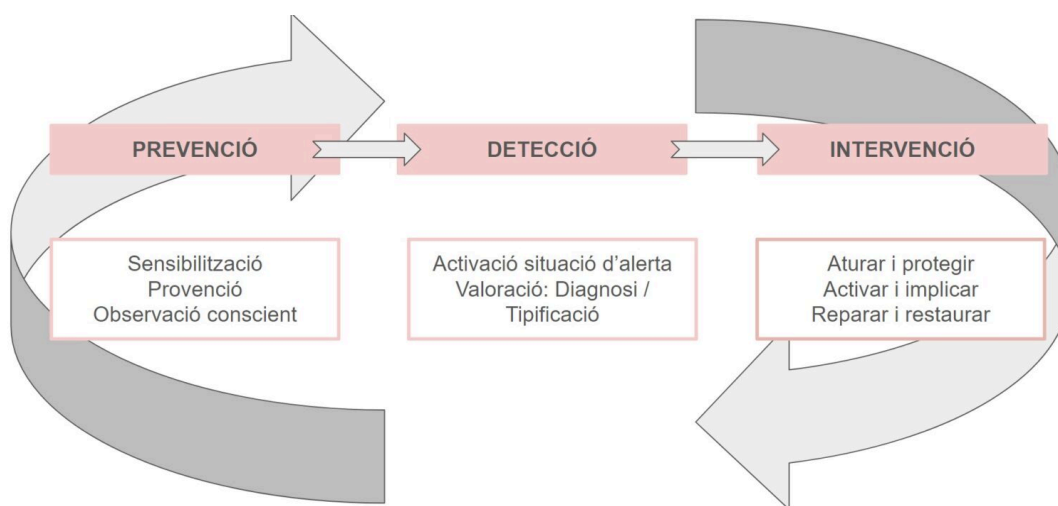


comunitat educativa. Només des d'aquesta perspectiva compartida es poden detectar precoçment les situacions de risc, donar resposta a les necessitats de tots els infants implicats i avançar cap a una escola on cap forma de violència tingui cabuda.

4. FASES DE L'ABORDATGE DE L'ASSATJAMENT I EL CIBERASSETJAMENT

L'abordatge de l'assetjament i el ciberassetjament al centre s'emmarca en el **Protocol d'actuació davant de qualsevol tipus de violència en l'àmbit educatiu** i es concreta en tres grans fases: **prevenció, detecció i intervenció**. Aquestes fases no s'han d'entendre com a actuacions aïllades o seqüencials en sentit estricte, sinó com a dimensions complementàries d'una mateixa estratègia de centre orientada a garantir el benestar de l'alumnat, promoure una convivència positiva i donar resposta adequada a qualsevol situació de violència entre iguals.

Des d'aquesta perspectiva, la prevenció constitueix la base de tota l'acció educativa, la detecció permet identificar i comprendre les situacions de risc o de malestar abans que es cronifiquin, i la intervenció assegura una resposta ràpida, protectora, restaurativa i educativa davant dels casos confirmats. El conjunt d'aquestes fases requereix la implicació activa de tota la comunitat educativa —equip docent, alumnat, famílies i agents de l'entorn— i s'ha d'articular des d'una mirada compartida, sistèmica i coherent amb el projecte de convivència del centre.

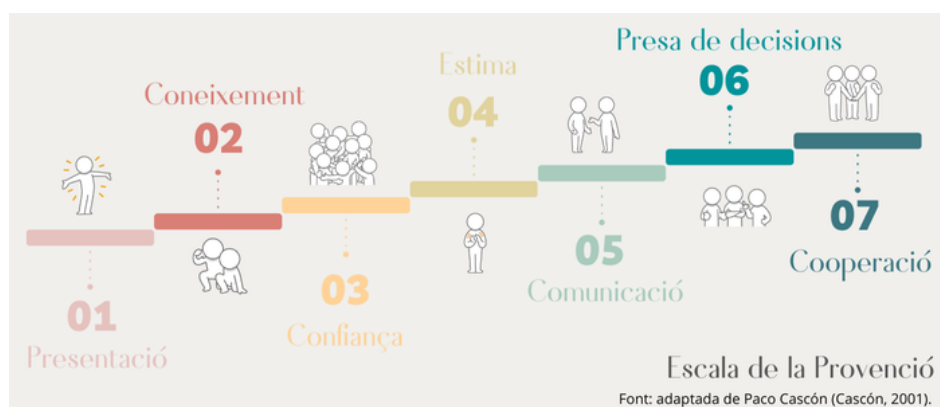




4.1. FASE DE PREVENCIÓ

La fase de prevenció inclou totes aquelles actuacions, accions i recursos que el centre desplega per promoure la convivència, afavorir la gestió positiva dels conflictes i capacitar l'alumnat i la comunitat educativa per identificar, rebutjar i afrontar qualsevol forma de violència entre iguals. Aquesta fase ha de tenir un caràcter **transversal, continuat i intencional**, de manera que no es redueixi a activitats puntuals, sinó que impregni la vida escolar, l'acció tutorial, les pràctiques educatives, la relació amb les famílies i l'ús dels entorns digitals.

La prevenció es concreta en tres grans estratègies. La primera és la **provenció**, és a dir, la dotació d'eines personals, socials i emocionals perquè els infants i adolescents puguin afrontar els conflictes de manera respectuosa i saludable. Això implica treballar l'educació en valors, la competència emocional, l'empatia, l'assertivitat, la resolució dialogada dels conflictes, la tolerància a la frustració, la capacitat de demanar ajuda i la construcció d'un clima de grup basat en el respecte i la corresponsabilitat. En aquest sentit, prevenir l'assetjament no és només evitar conductes agressives, sinó construir contextos relacionals que redueixin els factors de risc i reforcin els factors de protecció.



La segona estratègia és la **sensibilització**, que consisteix a promoure la comprensió del fenomen de l'assetjament i del ciberassetjament, les seves causes, manifestacions i conseqüències, així com la responsabilitat individual i col·lectiva davant del benestar propi i dels altres. Aquesta sensibilització es pot concretar a través de xerrades informatives, sessions de tutoria, tallers, formacions, activitats de reflexió, materials audiovisuals, obres de teatre, contes o dinàmiques d'aula que ajudin l'alumnat a identificar què és una relació de maltractament, com afecta tots els rols implicats i quines conseqüències pot tenir en la salut emocional, en l'autoestima i en les relacions futures. Treballar aquestes qüestions permet, a més, abordar de manera preventiva aspectes com el patiment emocional, la construcció d'identitats saludables, la cura del benestar i la detecció de situacions de risc.



La tercera estratègia és l'**observació conscient**, entesa com la mirada atenta, continuada i compartida sobre les relacions que es produeixen al centre. Observar de manera educativa no significa només reaccionar davant de conductes evidents, sinó saber llegir els petits indicis, els silencis, les exclusions, les tensions, els lideratges, els malestars o els desequilibris de poder que poden estar apareixent en els diferents espais i moments de la vida escolar. Aquesta observació ha de ser una responsabilitat de tots els professionals del centre, tant en els espais lectius com no lectius, i ha d'incloure també les activitats complementàries, el menjador, les extraescolars o altres contextos vinculats a la vida escolar.

Dins d'aquesta fase preventiva, cal destacar també la importància de la **prevenció específica del ciberassetjament**, que passa necessàriament per educar en un ús crític, segur i respectuós de les tecnologies i de les xarxes socials. Per poder acompanyar l'alumnat, primer cal conèixer els entorns digitals en què es relacionen, entendre com funcionen, identificar-ne els riscos i aprofitar-ne també el potencial positiu. En aquest marc, el centre ha de promoure el desenvolupament de **competències digitals** vinculades a la construcció de la identitat digital, la privacitat i la seguretat, la gestió de la petjada digital, la comunicació respectuosa i la capacitat d'establir relacions saludables també en els entorns virtuals.

En aquest sentit, la **ciberconvivència** i el treball de la **netiqueta** esdevenen eines preventives fonamentals. Educar en netiqueta implica traslladar a la xarxa les normes bàsiques de convivència i respecte que s'exigeixen en la relació presencial: demanar consentiment abans de compartir imatges o etiquetar, respectar la privacitat dels altres, evitar la difusió de rumors o continguts ofensius, expressar-se amb assertivitat, gestionar els conflictes des de la calma i actuar amb responsabilitat davant de qualsevol contingut que pugui vulnerar drets o generar malestar. La prevenció del ciberassetjament requereix, per tant, una educació digital continuada que no se centri únicament en els riscos, sinó també en la construcció d'una cultura digital segura, crítica i respectuosa.



4.2. FASE DE DETECCIÓ

La detecció s'activa quan apareixen indicis, sospites o informacions que fan pensar que podria existir una situació d'assetjament o ciberassetjament. Aquesta fase té com a objectiu **comprendre què està passant**, recollir informació rellevant, contrastar-la i valorar si ens trobem davant d'un cas d'assetjament escolar o d'una altra situació de conflicte o malestar relacional que també requereix intervenció. La detecció és una fase clau, ja que permet actuar amb rapidesa i evitar que la situació s'agreugi o es cronifiqui.

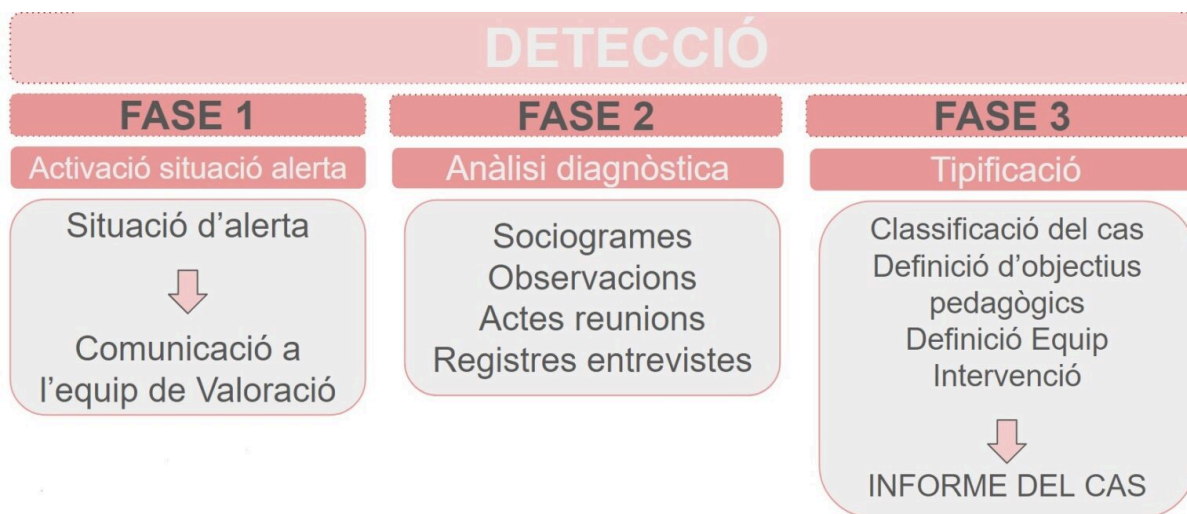
Perquè la detecció sigui eficaç, el centre ha de disposar d'una cultura d'alerta basada en l'escolta, l'observació i la coordinació. Cal tenir present que moltes situacions d'assetjament no es manifesten de forma oberta, sinó a través de canvis subtils en el comportament, en l'estat emocional o en les dinàmiques de grup. Per això, la detecció ha de partir tant de la recollida d'elements **objectius** —conductes observables, relats, missatges, proves digitals, freqüència, llocs, participants— com de la consideració d'elements **subjectius**, com ara les percepcions, els sentiments, els malestars i la vivència de les persones implicades.

Una de les eines fonamentals en aquesta fase és precisament l'**observació de les relacions**. El centre ha de revisar de manera global com són les relacions entre alumnat, entre alumnat i professorat, entre professorat i famílies, i entre els diferents agents de la comunitat educativa, ja que el clima relacional del centre és un indicador essencial del benestar i de les possibles situacions de risc. En el cas de l'alumnat, aquesta observació ha de ser especialment acurada als espais on les dinàmiques de grup es fan més visibles: l'aula, el pati, el menjador, els passadissos, les activitats complementàries i també els entorns digitals quan afecten la convivència escolar.



Per facilitar aquesta detecció, el centre pot utilitzar diferents **eines i recursos** com ara sociogrames, qüestionaris sobre convivència, espais de tutoria individual i grupal, tutoria entre iguals, entrevistes amb les famílies o dinàmiques específiques d'aula. Els sociogrames, tant els sociomètrics com els actius, poden ser especialment útils per visualitzar rols, vincles, lideratges, exclusions o situacions d'aïllament dins del grup, i constitueixen un recurs valuós per interpretar el benestar relacional de l'alumnat. Igualment, les dinàmiques de reflexió sobre el ciberassetjament o sobre la vivència dels rols poden esdevenir eines de detecció indirecta quan permeten aflorar malestars o identificar situacions silenciades.

En aquesta fase, la relació amb les famílies és també un element essencial. Facilitar processos de corresponsabilització i mantenir una comunicació fluida amb les famílies permet compartir informacions, contrastar canvis observats fora de l'escola i construir una mirada conjunta sobre el benestar dels infants i adolescents. Quan la detecció genera sospites consistentes, el centre activa els mecanismes interns de valoració i, si escau, el protocol corresponent.



4.3. FASE D'INTERVENCIÓ

Quan la informació recollida permet confirmar una situació d'assetjament o ciberassetjament, s'inicia la fase d'intervenció. Aquesta fase té com a finalitat **aturar immediatament la violència, protegir les persones implicades, activar una resposta educativa compartida i reparar el dany causat**, tot restaurant el benestar i transformant les dinàmiques que han sostingut la situació. La intervenció s'ha de dur a terme seguint els passos establerts pel protocol, amb rigor, celeritat, sensibilitat i una mirada restaurativa.



La intervenció es desplega en **tres moments**. El primer és **aturar i protegir**. Davant d'un cas confirmat, la prioritat és posar fi de manera immediata a qualsevol conducta de violència i garantir la seguretat de totes les persones implicades, especialment de qui està patint la situació. Això pot comportar mesures organitzatives, acompanyament intensiu, supervisió dels espais de risc, retirada o limitació d'accés a canals digitals utilitzats per agredir, i qualsevol altra acció necessària per impedir la continuïtat del dany. També implica actuar amb qui exerceix la violència i amb el grup per deixar clar que el centre no tolera cap forma de maltractament.

El segon moment és **activar i implicar**. Un cop aturada l'agressió, s'obre un procés d'intervenció educativa més ampli, orientat a activar tots els agents necessaris per a la resolució de la situació: equip docent, tutor o tutora, equip directiu, famílies, alumnat implicat, grup classe i, si escau, serveis o recursos externs. Aquesta fase requereix treballar amb cadascun dels rols implicats, oferir suport i acompanyament a la persona que ha patit l'assetjament, intervenir educativament amb qui ha exercit la violència, implicar el grup en la revisió del seu paper i reforçar la corresponsabilitat col·lectiva en la construcció d'un entorn segur. És també el moment de revisar els factors contextuals que han pogut afavorir la situació i de reforçar les mesures de prevenció necessàries.

El tercer moment és **reparar i restaurar**. El tancament d'un cas no es pot produir únicament quan cessa la conducta agressiva; cal reparar el dolor causat, restaurar la confiança i consolidar un compromís de no repetició. Aquesta fase implica acompanyar emocionalment les persones afectades, fer seguiment de la seva evolució, promoure pràctiques restauratives quan siguin adequades, i transformar els rols i les dinàmiques disfuncionals en formes de relació més saludables. L'objectiu és restablir el benestar, reconstruir la convivència i assegurar que la situació no es reproduïx.





4.4. UN ABORDATGE GLOBAL, CONTINUAT I COMPARTIT

Les fases de prevenció, detecció i intervenció formen part d'un **mateix marc d'actuació integral** i han d'estar estretament connectades. Prevenir no és una acció puntual, sinó una construcció quotidiana de relacions sanes i d'un clima de centre protector. Detectar no és només identificar un cas, sinó disposar d'una mirada compartida i de mecanismes que permetin llegir els senyals de malestar. Intervenir no és únicament aturar una agressió, sinó reparar, restaurar i educar perquè la convivència es pugui reconstruir.

Per aquest motiu, el centre assumeix que l'abordatge de l'assetjament i el ciberassetjament és una responsabilitat col·lectiva que implica tota la comunitat educativa. La coordinació entre els diferents professionals, la implicació de les famílies, l'acompanyament a l'alumnat, la formació del professorat, la cura de les relacions i el treball específic sobre l'ús de les tecnologies són peces imprescindibles d'aquest procés. Només des d'aquesta mirada global i compromesa és possible avançar cap a una escola segura, inclusiva i protectora, on qualsevol situació de violència sigui detectada, atesa i transformada des del respecte als drets dels infants i adolescents.

5. MESURES DEL CENTRE PER A LA PREVENCIÓ, DETECCIÓ I INTERVENCIÓ DAVANT L'ASSETJAMENT I EL CIBERASSETJAMENT

L'abordatge de l'assetjament i el ciberassetjament requereix una resposta integral, sistemàtica i compartida per part de tota la comunitat educativa. En aquest sentit, el centre assumeix el compromís de desplegar un conjunt de mesures orientades a la **prevenció de les situacions de violència entre iguals, la detecció precoç de possibles indicadors de risc i la intervenció educativa, protectora i restaurativa** quan es confirma un cas. Aquestes mesures s'emmarquen en el Projecte de convivència, en les actuacions de tutoria i orientació, en el Pla digital de centre i en el conjunt de pràctiques educatives que promouen el benestar, la inclusió i la participació de l'alumnat.

La resposta del centre parteix de la idea que l'assetjament i el ciberassetjament no són conflictes puntuals entre iguals, sinó situacions de violència sostinguda que afecten el benestar, la seguretat i el desenvolupament integral dels infants i adolescents. Per aquest motiu, el centre articula mesures específiques en tres àmbits complementaris: **la prevenció, la detecció i la intervenció.**



5.1. MESURES PREVENTIVES A L'AULA I AL CENTRE

La prevenció constitueix l'eix fonamental de l'actuació del centre. L'objectiu és generar un entorn segur, inclusiu i respectuós on l'alumnat aprengui a relacionar-se de manera saludable, desenvolupi habilitats per gestionar els conflictes i identifiqui qualsevol forma de violència com una vulneració del benestar individual i col·lectiu. La prevenció s'entén, per tant, com una acció continuada que forma part del dia a dia del centre i que es concreta en actuacions educatives, organitzatives i relacionals.

En l'àmbit de l'acció tutorial i de la convivència, el centre promou activitats específiques per **treballar l'educació emocional, l'empatia, el respecte, la gestió positiva dels conflictes, la tolerància a la frustració, l'assertivitat, la cooperació i la cura dels altres**. Aquest treball es desenvolupa a través de tutories, dinàmiques de grup, assemblees d'aula, activitats de cohesió, projectes de convivència i propostes que permetin reflexionar sobre el paper del grup en la prevenció de la violència. Igualment, es duen a terme accions de sensibilització sobre què és l'assetjament, com es manifesta, quins rols hi intervenen i quines conseqüències pot tenir en totes les persones implicades.

En relació amb el **ciberassetjament**, el centre incorpora actuacions específiques orientades a promoure un ús segur, crític i responsable de les tecnologies. Aquestes actuacions inclouen el treball de la **identitat digital**, la **petjada digital**, la **privacitat**, la **seguretat a la xarxa**, la gestió del consentiment en la publicació d'imatges o dades personals, i les normes bàsiques de **netiqueta** per afavorir una ciberconvivència respectuosa. El centre entén que la prevenció del ciberassetjament no passa només per alertar dels riscos, sinó per educar en competències digitals que ajudin l'alumnat a construir relacions saludables també en els entorns virtuals.

Aquesta tasca preventiva es reforça mitjançant **xerrades, tallers, formacions i activitats de sensibilització** adreçades a l'alumnat, al professorat i a les famílies, amb la finalitat d'oferir coneixement, eines i recursos compartits per comprendre i prevenir les situacions d'assetjament i ciberassetjament. En aquest sentit, el centre afavoreix també la participació en projectes, programes i iniciatives externes que contribueixin a millorar la convivència i el benestar digital de l'alumnat.



5.2. MESURES DE DETECCIÓ I OBSERVACIÓ

La detecció precoç és un element clau per evitar la cronificació de les situacions de violència. El centre considera que la detecció no depèn únicament de l'aparició d'una denúncia o d'un incident visible, sinó d'una **observació educativa, sistemàtica i conscient** de les relacions i del benestar de l'alumnat en tots els espais i moments de la vida escolar.

Per aquest motiu, tots els professionals del centre —docents i personal que intervé en espais lectius i no lectius— han de mantenir una mirada atenta sobre les dinàmiques relacionals que es produeixen a l'aula, al pati, al menjador, als passadissos, a les activitats complementàries i extraescolars i, quan escaigui, en situacions vinculades a l'ús de canals digitals que afectin la convivència escolar. Aquesta observació ha de permetre identificar possibles indicadors de risc, com ara aïllament, canvis bruscos d'estat d'ànim, absències injustificades, rebuig al centre, conflictes reiterats, comentaris humiliants, exclusió social, por, silenci o alteracions en la participació i el rendiment.

El centre pot utilitzar **eines específiques de detecció i anàlisi relacional**, com ara sociogrames, qüestionaris sobre convivència, registres d'observació, tutories individualitzades, entrevistes amb les famílies o dinàmiques d'aula que ajudin a fer visibles els vincles, els rols i el clima del grup. Aquestes eines no substitueixen la mirada educativa quotidiana, però la complementen i permeten obtenir informació rellevant sobre el benestar relacional de l'alumnat.

La detecció també requereix **canals de comunicació accessibles i segurs** perquè qualsevol membre de la comunitat educativa pugui expressar una preocupació, comunicar una sospita o demanar ajuda. En aquest sentit, el centre promourà que l'alumnat conegui a qui pot adreçar-se si pateix o observa una situació de violència, i reforçarà la idea que informar no és delatar, sinó protegir i tenir cura del benestar propi i col·lectiu. Així mateix, es facilitarà la comunicació amb les famílies, entenent que la seva mirada és imprescindible per detectar malestars o canvis que es manifesten fora del context escolar.

5.3. PROTOCOL INTERN D'ACTUACIÓ DAVANT UNA SOSPITA

Quan es detecta un possible cas d'assetjament o ciberassetjament, el centre activa els mecanismes interns d'anàlisi i valoració d'acord amb el **Protocol d'actuació davant de qualsevol tipus de violència en l'àmbit educatiu**. L'objectiu inicial és comprendre la situació, recollir informació contrastada i determinar si es tracta d'un cas d'assetjament o d'una altra situació de conflicte o violència que requereixi una resposta educativa específica.



Davant d'una sospita, la primera actuació és **escoltar, acollir i protegir** la persona que manifesta el malestar o aporta la informació, garantint-li confidencialitat, suport i un espai segur d'expressió. Paral·lelament, es recolliran els indicis disponibles i s'iniciarà un procés de valoració que pot incloure observacions, entrevistes amb les persones implicades, contrast amb el professorat, revisió d'incidències, recollida de proves digitals si n'hi ha, i comunicació amb les famílies quan correspongui.

Aquest procés de valoració ha de permetre analitzar si es donen els elements propis de l'assetjament o del ciberassetjament, com ara la reiteració, la intencionalitat de fer mal, l'abús de poder i la situació de desequilibri entre les persones implicades. En qualsevol cas, tant si finalment es confirma un cas d'assetjament com si no, el centre haurà d'actuar davant del malestar detectat i aplicar les mesures educatives i de suport que siguin necessàries.

5.4. MESURES D'INTERVENCIÓ DAVANT UN CAS CONFIRMAT

Quan la valoració conclou que ens trobem davant d'un cas d'assetjament o ciberassetjament, el centre activa les mesures d'intervenció previstes en el protocol. Aquestes mesures tenen una triple finalitat: **aturar immediatament la violència, protegir les persones implicades i restaurar el benestar i la convivència.**

En un primer moment, el centre adopta les mesures necessàries per **aturar i protegir**. Això implica garantir que cessin les agressions, minimitzar els espais de risc, intensificar la supervisió, preservar la seguretat de la persona que pateix la situació i evitar qualsevol forma de revictimització. En els casos de ciberassetjament, pot ser necessari actuar també sobre els canals digitals implicats, orientant sobre la conservació de proves, la retirada de continguts, el bloqueig de contactes o altres mesures de protecció.

Posteriorment, s'inicia una fase d'**activació i implicació** en què el centre desplega una resposta educativa amb totes les persones i grups implicats. Això inclou l'acompanyament a la persona que ha patit la situació, el treball educatiu amb qui ha exercit la violència, la intervenció amb el grup classe i la implicació de les famílies en el procés de resolució. La intervenció amb qui ha exercit el rol d'assetjament no es limita a una sanció, sinó que ha d'anar orientada a la presa de consciència, l'assumpció de responsabilitats, la reparació del dany i la transformació de les conductes i dels rols relacionals.



Finalment, el centre desenvolupa mesures de **reparació i restauració**, orientades a reconstruir el benestar, reparar el patiment generat i afavorir una transformació real de les relacions. Aquesta fase implica fer seguiment del cas, valorar l'evolució de la situació, reforçar la xarxa de suport de l'alumnat implicat i consolidar compromisos de no repetició. L'objectiu no és únicament que la situació s'aturi, sinó que la convivència es pugui restablir de manera segura i saludable per a tothom.

5.5. ACOMPANYAMENT A LES FAMÍLIES I CORRESPONSABILITAT EDUCATIVA

La participació de les famílies és una peça essencial en la prevenció, detecció i intervenció davant l'assetjament i el ciberassetjament. El centre entén que la convivència i el benestar de l'alumnat són una responsabilitat compartida i, per això, promou una relació de **corresponsabilitat, comunicació i confiança** amb les famílies.

En l'àmbit preventiu, el centre impulsarà accions informatives i formatives per ajudar les famílies a comprendre què és l'assetjament i el ciberassetjament, quins indicadors poden alertar d'una situació de risc, com acompanyar emocionalment els fills i filles i com educar en l'ús responsable de les tecnologies i les xarxes socials. Igualment, es fomentarà que les famílies coneguin les normes de convivència del centre, els canals de comunicació i els recursos de suport disponibles.

Quan es detecti una sospita o es confirmi un cas, el centre informará i implicará les famílies de les persones afectades en el procés d'abordatge, respectant en tot moment la confidencialitat i la protecció dels infants i adolescents implicats. L'acompanyament a les famílies ha de permetre compartir informació, oferir orientacions, reduir la incertesa i construir una resposta coherent entre l'àmbit familiar i l'escolar.

5.6. COORDINACIÓ AMB SERVEIS I RECURSOS EXTERNS

Determinades situacions poden requerir la coordinació amb serveis externs per garantir una resposta més ajustada a les necessitats del cas. En aquest sentit, el centre establirà els contactes i derivacions oportunes amb els **serveis educatius, serveis socials, EAP, CSMIJ, unitats de convivència, cossos de seguretat o altres recursos especialitzats**, sempre que la situació ho requereixi i d'acord amb el marc normatiu vigent.



Aquesta coordinació és especialment rellevant quan hi ha afectació emocional significativa, situacions de vulnerabilitat prèvia, conductes de risc, difusió greu de continguts digitals o qualsevol circumstància que superi la capacitat d'intervenció ordinària del centre. La col·laboració amb agents externs ha de permetre ampliar la mirada, reforçar la protecció i garantir un acompanyament més integral a l'alumnat i a les famílies.

5.7. SEGUIMENT I REVISIÓ DE LES ACTUACIONS

Totes les actuacions vinculades a la prevenció, la detecció i la intervenció davant l'assetjament i el ciberassetjament han de ser objecte de **seguiment, valoració i revisió**. El centre es compromet a revisar periòdicament les mesures implementades, analitzar-ne l'eficàcia, detectar necessitats de millora i incorporar noves accions en funció de l'evolució de la realitat del centre i dels nous reptes vinculats a la convivència i als entorns digitals.

Aquest seguiment ha de permetre consolidar una cultura de centre basada en la protecció, la corresponsabilitat i la millora contínua, així com reforçar el paper de l'escola com a espai segur, inclusiu i educador, on qualsevol situació de violència sigui abordada amb rigor, sensibilitat i voluntat transformadora.

6. ACTUACIONS I PROPOSTES CONCRETES DE CENTRE

La prevenció i l'abordatge de l'assetjament i el ciberassetjament al centre es concreten en un conjunt d'actuacions educatives, organitzatives i relacionals que impliquen tota la comunitat educativa. Aquestes actuacions tenen com a finalitat construir un entorn segur, inclusiu i respectuós, promoure el benestar emocional de l'alumnat, reforçar les relacions positives entre iguals i desenvolupar una cultura de centre basada en la corresponsabilitat, la cura i la convivència.

Les propostes que es recullen a continuació s'articulen des d'una mirada global i preventiva, però també incorporen eines per a la detecció precoç, l'acompanyament i la intervenció davant de possibles situacions de risc. Aquestes actuacions es desenvolupen a través de la tutoria, del treball d'aula, de l'observació dels espais de convivència, de la coordinació amb les famílies i dels projectes de centre vinculats al benestar i a la competència digital. En aquest sentit, la participació en el programa **Erasmus+** i el treball impulsat des de la **COCUBE** esdevenen dues peces clau dins de l'estratègia global del centre.



6.1. ACTUACIONS DE PREVENCIÓ A L'AULA I AL CENTRE

El centre impulsa actuacions preventives de manera sistemàtica per afavorir un bon clima de convivència, prevenir les relacions de maltractament entre iguals i dotar l'alumnat d'eines personals i socials per afrontar els conflictes de forma saludable. Aquestes actuacions s'incorporen al dia a dia de l'aula i es despleguen a través de les tutories, les assemblees, les dinàmiques de cohesió, els espais de paraula i les activitats específiques de convivència.

Entre les línies de treball prioritàries hi ha l'educació emocional, el desenvolupament de l'empatia, la regulació de la conducta, la resolució dialogada de conflictes, el respecte a la diversitat i el sentiment de pertinença al grup. En aquest marc, el centre promou activitats que ajudin l'alumnat a identificar i expressar emocions, a comprendre l'impacte de les seves accions en els altres i a assumir una actitud activa davant de les situacions d'injustícia o de violència.

Aquesta tasca preventiva inclou també activitats de sensibilització sobre l'assetjament i el ciberassetjament, adaptades a l'edat de l'alumnat, que permeten treballar els rols implicats, les conseqüències emocionals i socials d'aquestes situacions, la responsabilitat del grup i la importància de demanar ajuda. Igualment, es preveuen dinàmiques específiques per reflexionar sobre la convivència, el respecte, la pressió del grup, l'ús de la paraula i el valor de la diferència dins de la comunitat educativa.

6.2. TUTORIES I DINÀMIQUES D'AULA PER A LA CONVIVÈNCIA I EL BENESTAR

L'acció tutorial és un espai clau per a la prevenció i l'abordatge de l'assetjament i el ciberassetjament. A través de les tutories es treballen aspectes vinculats a la convivència, la cohesió de grup, l'autoconeixement, les emocions, la comunicació assertiva i la resolució de conflictes. El centre promou que aquestes sessions no es limitin a una resposta puntual davant de dificultats, sinó que esdevinguin un espai estable de construcció de vincles, reflexió i cura del benestar individual i col·lectiu.

En aquest marc, es desenvolupen activitats de grup que permeten observar les relacions, afavorir la participació de tot l'alumnat i detectar possibles situacions de malestar o exclusió. Es poden incorporar dinàmiques de debat, cercles de paraula, propostes de reflexió a partir de contes, curtmetratges o situacions reals, així com activitats específiques per analitzar els rols que poden aparèixer en una situació d'assetjament o ciberassetjament.



A partir dels aprenentatges recollits en les mobilitats Erasmus+, el centre ha reforçat especialment les propostes orientades a la **validació emocional**, **l'escolta activa** i la **cohesió de grup**. En aquest sentit, s'han començat a implementar espais de reflexió col·lectiva com el **cercle de tripulació**, que afavoreix la paraula compartida, la presa de consciència del grup i la construcció d'un clima de confiança. Igualment, s'utilitzen recursos com l'anàlisi de curtmetratges, contes i altres materials pedagògics per ajudar l'alumnat a comprendre millor les emocions pròpies i alienes, així com les conseqüències de determinades conductes en la convivència.

6.3. TREBALL ESPECÍFIC SOBRE EL CIBERASSETJAMENT, LES PANTALLES I L'ÚS SEGUR DE LA TECNOLOGIA

La prevenció del ciberassetjament requereix un treball específic i continuat sobre l'ús de les tecnologies digitals. Per aquest motiu, el centre incorpora dins del seu pla d'actuació activitats destinades a promoure un ús responsable, crític, segur i respectuós de les eines digitals, tant dins com fora de l'escola.

Aquest treball inclou aspectes com la **identitat digital**, la **petjada digital**, la **privacitat**, la **seguretat a la xarxa**, la cura de la pròpia imatge i de la dels altres, el consentiment a l'hora de compartir continguts, la comunicació respectuosa en entorns virtuals i la gestió dels conflictes a les xarxes. També es treballa la **netiqueta** com a conjunt de normes de convivència digital que permeten traslladar a la xarxa els valors de respecte, prudència, responsabilitat i empatia que es promouen en la convivència presencial.

Des del centre es vol reforçar la idea que la competència digital no es limita a l'ús tècnic de dispositius i aplicacions, sinó que implica també una dimensió ètica, relacional i emocional. En aquest sentit, les activitats de prevenció del ciberassetjament tenen per objectiu ajudar l'alumnat a identificar riscos, a prendre decisions responsables, a protegir-se en entorns digitals i a actuar davant de situacions que vulnerin els drets o el benestar d'altres persones.

6.4. OBSERVACIÓ DELS ESPAIS DE CONVIVÈNCIA I DETECCIÓ DE MALESTAR

La prevenció i la detecció de l'assetjament no es poden limitar a l'aula, sinó que han d'abastar tots els espais on es construeixen les relacions. Per això, el centre reforça l'observació educativa dels espais de convivència —pati, menjador, passadissos, activitats complementàries i extraescolars— amb l'objectiu de detectar possibles situacions d'aïllament, exclusió, conflicte o malestar.



Aquesta observació es duu a terme des d'una mirada atenta a les relacions, als vincles i als rols que es poden establir entre l'alumnat, i es complementa amb eines com les tutories individualitzades, les converses amb les famílies, els registres d'incidències o, si escau, la realització de sociogrames i altres instruments d'anàlisi del grup. L'objectiu és identificar de manera precoç possibles situacions de risc i poder actuar abans que es consolidin dinàmiques de violència o d'exclusió.

6.5. ACOMPANYAMENT EMOCIONAL I RECURSOS DE REGULACIÓ

El centre considera que el benestar emocional és un element clau en la prevenció de l'assetjament i el ciberassetjament. Per aquest motiu, es promouen recursos i estratègies que ajudin l'alumnat a identificar, expressar i regular les emocions, així com a demanar ajuda quan ho necessiten.

Entre les mesures que s'han anat incorporant destaca l'ús del **mesurador d'emocions** com a eina visual per facilitar que els infants puguin comunicar el seu estat emocional, especialment quan encara no disposen dels recursos verbals o personals necessaris per expressar-lo. Aquest recurs afavoreix una intervenció preventiva per part del professorat i resulta especialment útil en l'acompanyament d'alumnat amb dificultats de regulació emocional o de conducta.

De la mateixa manera, el centre impulsa espais de paraula, activitats de cohesió, dinàmiques de mindfulness, moments de calma i altres propostes orientades a cuidar el benestar emocional del grup i a construir relacions més segures i respectuoses.

6.6. LA COCOBE COM A COMISSIÓ DE REFERÈNCIA EN CONVIVÈNCIA I BENESTAR



La **COCOBE** es configura com la comissió o equip referent del centre en matèria de convivència, coeducació i benestar emocional, i esdevé un agent clau en la coordinació, impuls i seguiment de les actuacions relacionades amb la prevenció i l'abordatge de l'assetjament i el ciberassetjament.



Entre les seves funcions principals hi ha la dinamització de propostes de sensibilització i prevenció, la revisió i actualització de les actuacions del centre en matèria de convivència, el seguiment de les necessitats detectades, la coordinació amb els equips docents i altres agents implicats, i la promoció d'una mirada compartida sobre el benestar de l'alumnat. Igualment, la COCOBE pot actuar com a espai de reflexió i assessorament en relació amb casos o situacions que requereixin una atenció específica, sempre en coordinació amb els equips i protocols corresponents.

A més, la COCOBE esdevé un espai privilegiat per canalitzar i donar continuïtat als aprenentatges derivats del projecte Erasmus+, assegurant que les eines, metodologies i enfocaments adquirits a través de les mobilitats es puguin transferir a la pràctica educativa del centre, al pla de convivència i a les actuacions preventives i formatives dirigides a l'alumnat, al professorat i a les famílies.

6.7. FORMACIÓ DEL PROFESSORAT I CULTURA DE MILLORA CONTÍNUA

El centre entén que la prevenció i l'abordatge de l'assetjament i el ciberassetjament requereixen un professorat format, sensible i capaç d'actuar de manera coordinada. Per aquest motiu, es promou la participació en espais de formació, intercanvi i actualització pedagògica, tant a nivell intern com extern, amb l'objectiu d'enriquir les pràctiques educatives i reforçar la capacitat de resposta del centre.

La participació en el projecte Erasmus+ ha estat, en aquest sentit, una oportunitat per obrir el centre a altres realitats educatives, conèixer experiències inspiradores i consolidar una cultura de reflexió i millora contínua. Aquesta mirada formativa ha de permetre revisar periòdicament les actuacions del centre, adaptar-les a les necessitats reals de l'alumnat i reforçar aquells aspectes que contribueixin a una convivència més positiva, segura i inclusiva.

6.8. COMPROMÍS DE CENTRE

Totes aquestes actuacions s'inscriuen en el compromís del centre amb una educació que situa el benestar, la convivència i la protecció de l'alumnat com a eixos prioritaris de l'acció educativa. Prevenir l'assetjament i el ciberassetjament no és únicament reaccionar davant d'un conflicte, sinó construir de manera quotidiana una escola on cada infant se senti reconegut, escoltat, protegit i part d'una comunitat que cuida.



Per això, el centre assumeix que la convivència s'educa, que el benestar s'acompanya i que la prevenció requereix constància, coherència i implicació compartida. Des d'aquesta mirada, el treball realitzat a través de la tutoria, l'observació, l'acompanyament emocional, la competència digital, el projecte Erasmus+ i la tasca de la COCOBE conformen una base sòlida per avançar cap a una escola més segura, més conscient i més compromesa amb els drets i el benestar de tots els infants.

7. SEGUIMENT I AVALUACIÓ DEL PLA

El seguiment i l'avaluació del present pla de prevenció, detecció i intervenció de l'assetjament escolar i el ciberassetjament constitueixen una fase essencial per garantir-ne la seva eficàcia, la seva actualització contínua i la seva adequació a la realitat canviant del centre educatiu. Entenem que aquest pla no és un document estàtic, sinó una eina viva que s'ha d'anar revisant de manera sistemàtica a partir de l'experiència educativa, les necessitats de l'alumnat i les transformacions socials i digitals.

L'objectiu del seguiment i l'avaluació és **analitzar l'impacte de les actuacions desenvolupades, detectar punts de millora i consolidar una cultura de centre basada en la convivència, el benestar i la prevenció de la violència entre iguals**. Aquest procés és responsabilitat compartida de tota la comunitat educativa, amb un paper central de la COCOBE i de l'equip referent de convivència.

7.1. INDICADORS D'AVAUACIÓ

Per tal de valorar l'efectivitat del pla, el centre estableix diversos indicadors quantitius i qualitius que permeten obtenir una visió global de la convivència i del benestar escolar.

Entre els principals indicadors es tenen en compte:

- Nombre de situacions de conflicte detectades i tipificades.
- Casos confirmats d'assetjament escolar i ciberassetjament.
- Temps de resposta des de la detecció fins a la intervenció inicial.
- Evolució del clima de convivència a les aules i al centre.
- Grau de participació de l'alumnat en activitats de prevenció.
- Implicació de les famílies en les actuacions del centre.
- Millora de la competència digital responsable de l'alumnat.
- Reducció de conductes de risc en entorns presencials i digitals.
- Nivell de satisfacció i percepció de seguretat de l'alumnat.



- Incidència de les actuacions formatives derivades del projecte Erasmus+.

Aquests indicadors permeten no només mesurar resultats, sinó també analitzar tendències i detectar necessitats emergents.

7.2. INSTRUMENTS DE SEGUIMENT

El centre utilitza diversos instruments per recollir informació de manera sistemàtica i rigorosa sobre la implementació del pla i la seva incidència en la vida escolar.

Entre aquests instruments destaquen:

- Registres de la COCOBE i de l'equip de convivència.
- Actes de reunions de seguiment de casos.
- Observació directa en espais lectius i no lectius.
- Sociogrames i anàlisi de relacions de grup.
- Qüestionaris de convivència adreçats a l'alumnat i les famílies.
- Tutories individuals i grupals.
- Enquestes de satisfacció i benestar.
- Anàlisi de situacions registrades a l'àmbit digital.
- Valoracions del professorat i equips docents.
- Aportacions derivades de les mobilitats i formacions Erasmus+.

Aquests instruments permeten obtenir una visió global, contrastada i continuada de la realitat del centre, facilitant la presa de decisions educatives fonamentades.

7.3. REVISIÓ ANUAL PER PART DE LA COCOBE

La COCOBE, com a comissió de convivència i benestar del centre, és l'òrgan responsable de coordinar el seguiment i la revisió anual del pla.

De manera anual, aquesta comissió:

- Analitza els indicadors recollits durant el curs.
- Valora l'eficàcia de les actuacions preventives, de detecció i d'intervenció.
- Revisa els protocols interns i els ajusta si és necessari.
- Recull les aportacions del claustre, dels equips docents i de les famílies.
- Integra les conclusions derivades de les experiències Erasmus+ i altres formacions.
- Detecta nous reptes vinculats a la convivència i a l'ús de les tecnologies.



A partir d'aquesta anàlisi, la COCOBE elabora un informe anual que serveix de base per a la presa de decisions del centre i per a la millora contínua del pla.

7.4. PROPOSTES DE MILLORA

El procés d'avaluació no té una finalitat únicament descriptiva, sinó transformadora. Per aquest motiu, el centre estableix mecanismes per garantir que les conclusions derivades del seguiment es tradueixin en **propostes de millora reals i aplicables**.

Aquestes propostes poden incloure:

- Ajustos en les actuacions de prevenció i tutoria.
- Incorporació de noves dinàmiques d'educació emocional i convivència.
- Millora dels protocols de detecció i comunicació de casos.
- Formació específica del professorat en àmbits emergents.
- Actualització dels recursos per a la competència digital i la ciberconvivència.
- Reforç del treball amb famílies i entorn.
- Consolidació d'eines derivades del projecte Erasmus+.
- Adaptació dels instruments de seguiment a noves necessitats.

Aquestes millores s'incorporen progressivament al projecte educatiu de centre i al pla de convivència, garantint així un procés de revisió constant i coherent amb la realitat educativa.

8. CONCLUSIÓ DEL PLA DE PREVENCIÓ DE L'ASSETJAMENT I EL CIBERASSETJAMENT

El present pla de prevenció, detecció i intervenció davant l'assetjament escolar i el ciberassetjament representa el **compromís ferm de l'escola amb la construcció d'un entorn educatiu segur, inclusiu i respectuós, on el benestar de l'alumnat esdevingui l'eix central de tota la pràctica educativa**. Entenem la convivència no com una realitat espontània, sinó com un procés que s'educa, es cuida i es construeix de manera conscient i compartida entre tots els membres de la comunitat educativa.

L'escola assumeix que les situacions de violència entre iguals són fenòmens complexos, multifactorials i de naturalesa grupal, i que només poden ser abordats amb eficàcia des d'una mirada sistèmica, educativa i restaurativa. Per aquest motiu, el centre aposta per una actuació integrada que combina la prevenció continuada, la detecció rigorosa i la intervenció



educativa, amb l'objectiu no només d'aturar les situacions de maltractament, sinó també de transformar les relacions i reforçar els vincles positius dins la comunitat.

Aquest compromís es veu reforçat per la participació del centre en el programa **Erasmus+**, que ha permès incorporar experiències internacionals, noves metodologies i recursos pedagògics orientats al desenvolupament de la competència digital, la intel·ligència emocional i la cultura de la pau. Aquestes aportacions han enriquit la mirada del centre i han consolidat la necessitat d'acompanyar l'alumnat en l'ús crític, responsable i segur de les tecnologies, així com en la gestió de les seves relacions en entorns presencials i digitals.

Així mateix, la implicació de la **COCOBE**, com a referent de convivència, garanteix una estructura organitzativa estable que permet coordinar les actuacions, fer seguiment dels processos i assegurar una resposta coherent, ajustada i sostinguda en el temps davant qualsevol situació de risc. Aquest treball col·laboratiu reforça la idea que la convivència és una responsabilitat compartida que implica docents, alumnat, famílies i entorn.

El centre reafirma, amb aquest pla, la seva voluntat de continuar avançant cap a una escola on el respecte, l'empatia, la cura i la responsabilitat col·lectiva siguin els pilars fonamentals de la vida quotidiana. Una escola que no només actua davant els conflictes, sinó que educa per prevenir-los, que no només intervé davant el malestar, sinó que treballa activament per generar benestar, i que entén cada infant com una persona amb capacitat de canvi, creixement i transformació.

En definitiva, aquest pla no és un punt d'arribada, sinó un marc de referència viu que orienta la pràctica educativa i que es revisa constantment per donar resposta a una realitat social i digital en evolució. El seu valor rau en la capacitat del centre per convertir la convivència en una experiència educativa significativa, on cada situació esdevé una oportunitat d'aprenentatge i cada persona una part activa en la construcció d'una comunitat més justa, segura i humana.

